

La Mini-entreprise Entreprendre pour Apprendre

Accompagner les jeunes NEET Nîmes 2017

NEET = *Not in Education, Employment or Training* (ni étudiant, ni employé, ni stagiaire)

Entreprendre Pour Apprendre en Languedoc Roussillon

Créée en 2010 à l'initiative du Rectorat de Montpellier
en partenariat avec les acteurs locaux



La mini entreprise, c'est quoi ?

Un projet permettant l'orientation professionnelle et l'accompagnement des participants vers l'insertion, via un dispositif pédagogique original de création d'entreprise.

- Sur une durée de 6 mois à temps partiel
- 75 séances collectives et 6 entretiens individuels, soit 2 à 3 demi journées par semaine au Greta
- Non rémunéré pour les participants
- Financé par le FSE et l'IEJ, le FAM
- Via le Réseau Entreprendre Pour Apprendre (EPA)

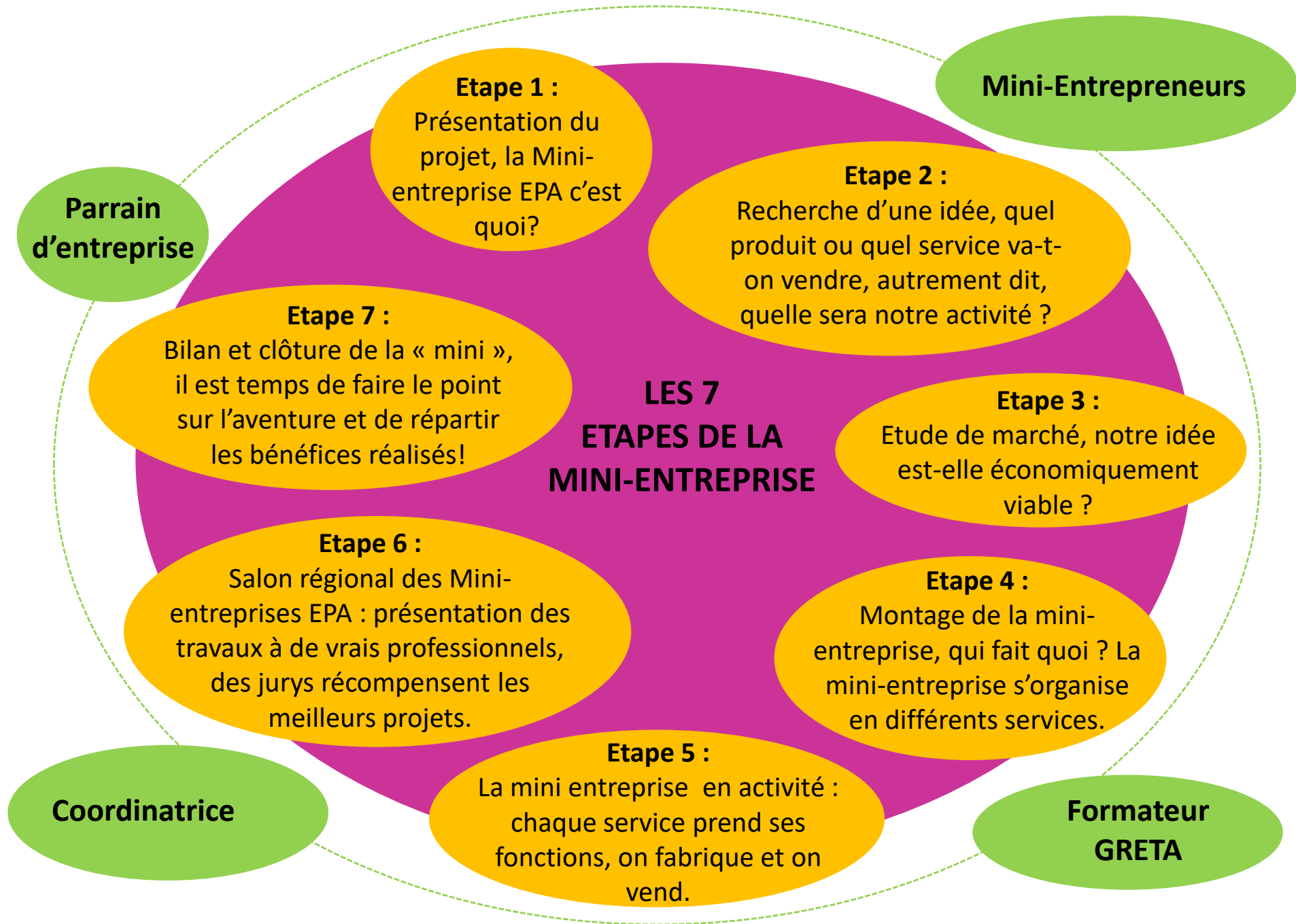
Comment ça marche?

Les jeunes créent ensemble une entreprise grandeur nature, pendant plusieurs mois, ils deviennent mini-entrepreneurs.

L'équipe pédagogique est là pour les guider dans les différentes étapes, mais ils sont les seuls responsables de leur projet.

Ils sont accompagnés d'un ou d'une professionnel(le) d'entreprise bénévole qui sera leur parrain ou marraine. Son rôle : les conseiller dans leurs choix, partager avec eux ses connaissances et son expérience de terrain.

Ils vont développer un produit ou un service et participer à un championnat régional.



Quelles conditions de participation ?

- Résider en Languedoc Roussillon
- Etre âgé de 16 à 26 ans
- NEET (Not in Education, Employment or Training (ni étudiant, ni employé, ni stagiaire))

Quel intérêt pour les participants?

- Levier de remise en dynamique de projet
- Favoriser l'orientation professionnelle en étant acteur sur différents postes en entreprise
- *Développer un réseau de professionnels utile ensuite pour l'insertion, via le projet de mini entreprise*
- Découvrir le monde professionnel, le fonctionnement d'une entreprise, son environnement économique (meilleure préparation pour la recherche d'emploi, connaissance des attentes et contraintes de l'entreprise).
- *Parrainage par un chef d'entreprise*
- *Réalisation de bénéfices possibles*
- *Temps partiel pour la recherche d'emploi en parallèle*
- *Déplacements dans la France*
- *Meilleure montée en compétences et apprentissage sur le principe du learning by doing: ils identifient eux-mêmes les connaissances et compétences à maîtriser.*
- *Places réservées sur nos formations (greta et partenaires) si souhait de poursuite dans le métier testé*

Quelles compétences développées?

Développer son savoir être:

- Travailler en équipe et prendre la parole en public
- Prendre des initiatives et renforcer la confiance en soi, son autonomie
- Sens des responsabilités et de l'organisation
- Créativité ...

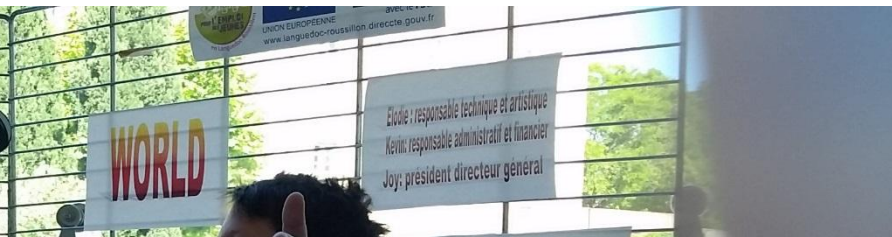
- Développer son savoir faire en renforçant son socle de compétences

transversales:

- Gestion de projet
- Prospection
- Communication écrite et orale
- Etude de marché ...

Les minis de l'Académie de Montpellier







Quel bilan de l'action mini entreprise 2016 ?

Sur 21 participants, au terme de l'action 2016

- 3 ont trouvé un emploi
- 9 ont intégré une formation
- 1 en création d'entreprise
- 4 ont abandonné
- 4 sont sortis sans solution
- **Relance des conseillers Mission locale pour remise en place de l'action**
- **« Kit d'accompagnement Entreprendre Pour Apprendre pertinent »**
- **Evolution profonde des participants dans le sens de la valorisation et de la confiance en soi.**

**Information collective pour la Mini entreprise de Nimes
le 31 janvier à 9h30 au CBEN 48 rue de Générac, Nimes**

et démarrage le lundi 6 février

**Orientation via fiche navette à adresser (comme les prescriptions Cap Avenir et
Cap Métiers) :**

- Par Mail greta-nimes@ac-montpellier.fr**
- ou par fax au 04 66 04 24 51**

Informations: audrey.gabriel@ac-montpellier.fr